



Marabout

la lettre de liaison d'Osmose

ត្រីដក់ ៨

No
Février 2007

Osmose, Conservation, Education et Ecotourisme - Prek Toal, Lac Tonle Sap
Cambodge : BP 93045, Siem Reap - 855 (0)12 832 812
France : 374 B Ch. de l'Auberge de la Jeunesse, 30900 Nîmes - 04 66 76 06 44
osmose@online.com.kh - www.osmose-tonlesap.net

UNE ATMOSPHÈRE DE TRANSITION

J' avoue avoir espéré intituler l'éditorial de notre huitième Marabout «Cent pour 100», mais cela est malheureusement encore prématuré. Notre projet humanitaire intégrant conservation, éducation à l'environnement et écotourisme à Prek Toal, sur le lac Tonlé Sap, bénéficie bien à 100 familles défavorisées, et ce depuis 2004. Cependant, notre réseau d'adhérents ne comptait que 80 foyers en 2006. Ce chiffre est similaire à celui de 2005, mais recouvre une réalité faite d'impermanence, une forte proportion de nouvelles adhésions compensant la défection de nombreux anciens membres. Alors si vous faites partie de nos 35 adhérents n'ayant pas renouvelé leur cotisation en 2006, je ne puis que vous inviter à rester parmi nous.

Pas seulement pour que ces 80% deviennent 100%, mais surtout parce que nos vingt et un employés

cambodgiens, plus de 1000 enfants et ces 100 familles de Prek Toal ont besoin de votre soutien.

Plus fondamentalement, cette impermanence reflète aussi une période de changements au sein d'Osmose. Tant au niveau du projet au Cambodge que de l'association en France, nous sommes dans une ère au parfum de transition. Ces 12 derniers mois ont été marqués notamment par l'émigration occidentale des fondateurs, la reprise de la coordination du projet par Françoise et une situation financière précaire. Osmose a traversé une phase critique, avec ses défis, ses découragements, ses espoirs, ses anxiétés. Nous avons navigué avec un horizon financier allant rarement au-delà d'un mois depuis le début de l'année 2006 !

L'époque des épreuves est aussi celle des opportunités : c'est le moment pour vous - adhérents, visiteurs, collaborateurs, sympathisants, anciens stagiaires ou volontaires - de vous investir plus concrètement pour Osmose si vous le souhaitez. Les besoins de mettre la main à la pâte ne manquent pas : recherche de fonds, représentation régionale, développement de réseaux de soutien, promotion, événementiels, Internet,



etc. Le conseil d'administration est également ouvert à ceux et celles qui souhaitent donner de leur temps et compétences à l'association et y insuffler une nouvelle dynamique.

Osmose, c'est un engagement pour un monde où l'homme et la nature peuvent vivre en harmonie. C'est un petit laboratoire du développement que l'on prétend durable. C'est un projet humanitaire au service de l'environnement, autant qu'un projet écologique au bénéfice des humains.

Un premier merci à vous qui croyez en notre vision.

Un second merci à vous qui soutenez notre tâche.

Un troisième merci à vous qui participez à cet espoir.

Pour que la nature et l'homme retrouvent une certaine osmose...

Frédéric Goes
Vice-Président de l'association

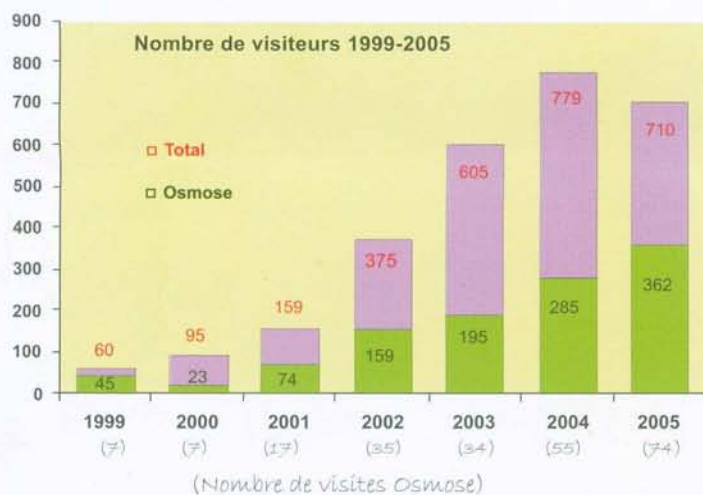


ECOTOURISME : ESPOIRS ET DÉSILLUSIONS

Après le bilan du programme d'éducation à l'environnement (Marabout N°7), nous vous proposons à présent une analyse et une réflexion sur notre volet écotourisme.

Un acteur incontournable

En 1999, à l'ébauche du projet, Osmose fait œuvre de pionnier en proposant des visites de Prek Toal, encore terra incognita pour les acteurs du tourisme. Six ans plus tard, le site figure dans tous les guides de voyage et il n'est plus un tour opérateur ou un guide cambodgien qui ne connaisse le sanctuaire d'oiseaux de Prek Toal. Osmose, à travers son projet et son action, a largement contribué à la promotion du site. Le graphique ci-dessous montre clairement l'évolution de l'activité touristique à Prek Toal. Les données de la fréquentation totale fournies par la station d'environnement, qui gère le site protégé, sont officieuses et certainement en-dessous de la réalité pour 2004 et 2005.



Au total, 1143 visiteurs ont découvert Prek Toal avec Osmose, soit 41% du nombre total de touristes étrangers déclarés. En 2006, Osmose aura organisé 77 visites

réunissant 387 personnes. Notez que 90% de l'activité est concentrée entre octobre et mars.

Les atouts d'Osmose

Son statut de premier acteur du tourisme sur la zone, Osmose ne le doit qu'en partie à son label de pionnier ou d'organisation à but non lucratif. Il est essentiellement le fruit d'une connaissance approfondie d'un site complexe, et d'un souci constant de la qualité de ses visites. Ainsi, les visiteurs sont-ils pris en charge du lever au coucher du soleil, pour une journée où ils pourront découvrir et comprendre les aspects humains et écologiques du lac Tonlé Sap, en petit groupe et avec un guide spécialement formé par Osmose. Aucun autre opérateur local n'est à même de fournir une prestation aussi complète, informative et a fortiori dont les recettes sont reversées à la communauté locale.

Écotourisme ou tourisme nature ?

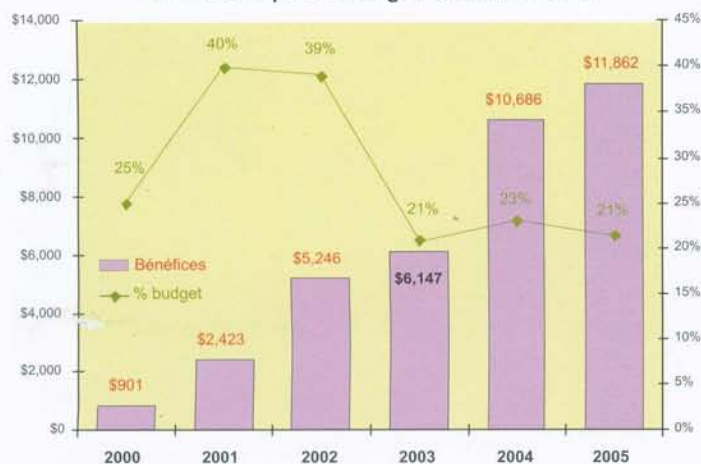
L'authentique écotourisme est bien plus qu'un simple « tourisme nature ». Il doit bénéficier à la conservation du site et au développement des communautés locales. Osmose veille à ce que ses visites assurent un maximum de retombées économiques au niveau local, tant directes – restauration, guides locaux, bateliers, qu'indirectes – les recettes financent le volet « développement villageois » ciblant des familles défavorisées (cf. Marabout N°6).

Aspects financiers

Les revenus dégagés par l'écotourisme reflètent la croissance de l'activité. Le graphique ci-dessous illustre cependant l'une des causes de nos soucis financiers actuels: bien qu'en progression absolue, la part relative de l'écotourisme dans les recettes annuelles a chuté de moitié depuis 2003. Avec un budget qui part en flèche, l'écotourisme couvre à présent seulement 20% des besoins.



Bénéfices et part de budget de l'écotourisme



Contraintes internes: espoirs

Le déséquilibre entre la demande et nos capacités, l'absence de guides qualifiés pour remplacer les fondateurs, le transfert de la gestion du volet à un cadre local étaient les principales contraintes internes identifiées en 2004. Elles ont fait l'objet d'un travail spécifique de formation, d'accompagnement et de rationalisation mis en œuvre en 2005.

Contraintes externes: désillusions

Le nœud des contraintes externes se situe au niveau du gestionnaire-prestataire obligatoire des visites sur la zone protégée: la station environnementale (Ministère de l'Environnement). Tous nos espoirs fondés sur la fiabilité et la qualité du service, la transparence et la participation financière au programme de conservation (premier principe de l'écotourisme) se sont transformés en solides désillusions. Le tarif du ticket d'entrée dans la réserve a récemment été augmenté de 15\$ à 25\$ par personne (plus cher que l'entrée au parc historique d'Angkor !). Les recettes générées ne sont bien sûr pas divulguées. Elles sont versées sur un compte en banque au nom du directeur de la Réserve de Biosphère, qui

promet d'utiliser ces fonds pour poursuivre le programme de conservation ...en 2011 !

Conclusions et perspectives

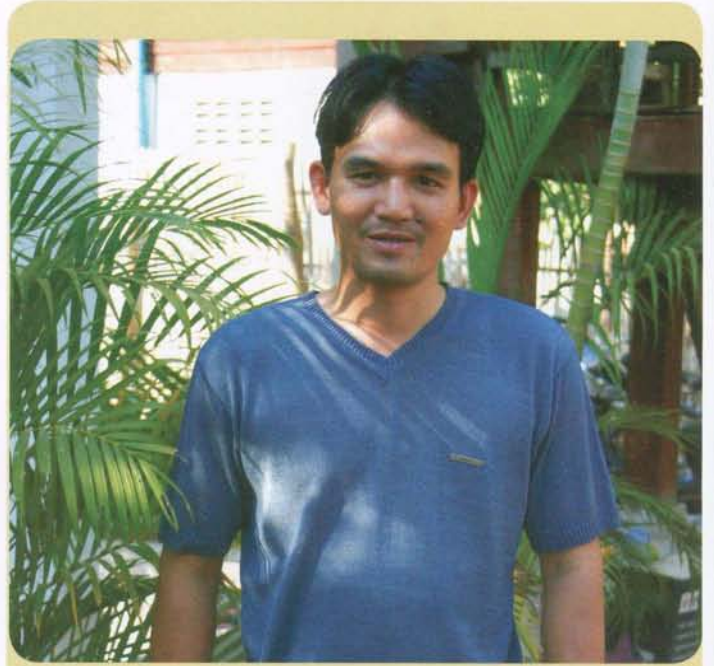
Comme souvent, la vérité se situe entre l'idéalisme et le pessimisme, dans cette zone grise du juste milieu appelé réalisme. Nos visiteurs doivent savoir qu'Osmose n'est pas le maître du jeu en matière d'écotourisme, et qu'en nous soumettant aux règles édictées, nous ne pouvons mieux faire que du demi-écotourisme stricto sensu. Pour court-circuiter la ponction gouvernementale, et nous rapprocher de l'idéal, nous étudions des circuits alternatifs en dehors de l'aire centrale. A Prek Toal, le gouvernement cambodgien peut s'enorgueillir d'un site modèle intégrant avec succès conservation et développement grâce au programme mis en œuvre et financé par Osmose et la Wildlife Conservation Society. Il se contente d'engranger les résultats, en monnaie sonnante et trébuchante, sans y réinvestir lui-même un seul dollar !

Enfin, en l'absence de toute volonté politique de réguler le tourisme sur le site, l'impact d'un tourisme de masse sur les colonies d'oiseaux et leur environnement (dérangement, pollutions, etc.) pourrait être désastreux. Une fois le doigt mis dans l'engrenage du profit, il est plus qu'improbable que les décideurs imposent quelques limites et restrictions. Le tourisme ne se décorerait alors plus de son étiquette verte « éco », mais de surcroît il entrerait en contradiction avec les objectifs même de notre projet. Peut-être les pélicans et les marabouts nous enverront-ils alors ce message : « les humains, jadis gourmands de nos œufs et oisillons, sont devenus avides de l'argent que nous leur faisons gagner ». Tels les oiseaux, il nous restera alors à déployer nos ailes et à nous envoler vers d'autres cieux plus cléments et tranquilles. Mais reste-t-il encore beaucoup de cieux où les hommes ont préservé leur sagesse ?



Mr Bo - le capitaine amoureux du lac

Si Bo n'existait pas, sans doute Osmose n'aurait-il jamais vu le jour, car c'est ce batelier au sourire hollywoodien qui fit découvrir le site magique de Prek Toal aux fondateurs du projet en 1997. Sa connaissance de la faune et de la flore du lac et son plaisir à partager font du capitaine Bo le fidèle pilier de nos visites. Défenseur de l'environnement et des oiseaux dans l'âme, il porte un attachement très personnel au projet. L'acquisition prochaine d'un nouveau bateau, plus écologique et performant, pour remplacer son vieillissant navire le réjouit tout particulièrement.



Rath - monsieur écotourisme

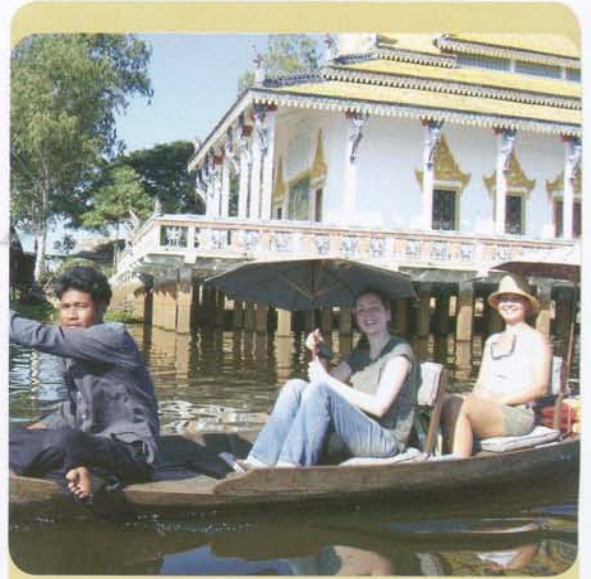
Rath, administrateur-comptable, a également pris la casquette de Coordinateur Ecotourisme depuis 2005. Ainsi, il a pleinement assumé la périlleuse tâche de gérer l'organisation, les communications, les réservations, la logistique, les guides et la facturation des visites pendant la saison 2005-2006. Entre les courriels, les téléphones et les contacts directs, entre l'Anglais, le Français et le Khmer, entre les tarifs de réservation long terme ou court terme, entre les minibus, les bateaux et la station d'environnement, entre les visites classiques, les purs ornithologues et les nuitées, il eut de quoi s'em mêler les pattes ! Mais il s'en est sorti, et pour sûr fera mieux l'année prochaine.

Noung - une guide ornitho

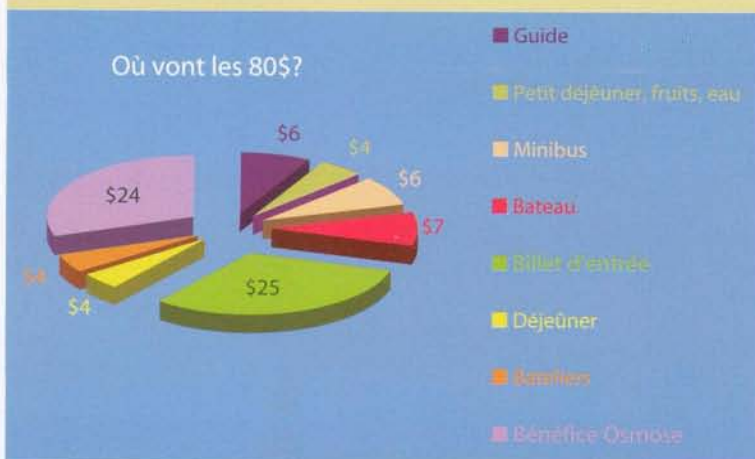
Avec plus de 50 visites guidées pour Osmose à son actif, miss Noung est de loin la plus expérimentée de nos guides. Cette jeune femme cambodgienne, personnage atypique et allergique à tout apprentissage formel, est devenue par la pratique une excellente ornithologue de terrain. Elle mène ses groupes de main de maître avec jovialité et un enthousiasme communicatif à la vue des oiseaux qu'elle s'empresse de pointer aux visiteurs. Comme tous les guides formés par Osmose, Noung est contractée à la demande.



En 1999, nos visites sont testées au prix de 40\$ par personne. Dès l'année suivante, le tarif est fixé à 60\$ par visiteur pour un groupe de quatre à sept personnes, puis ajusté à 65\$ en 2003. Assaillis par les demandes à court terme, nous instituons la saison suivante un tarif de 80\$ pour les réservations d'urgence (moins de 15 jours), tentant ainsi de minimiser les perturbations de notre planning de travail. Mais la subite augmentation du montant du billet d'entrée dans la réserve, le coût accru des transports, les frais supplémentaires en guides et bateliers nous obligent à revoir une nouvelle fois notre politique tarifaire : dorénavant, il n'y aura plus qu'un tarif fixe à 80\$ par personne, quel que soit le délai de réservation.



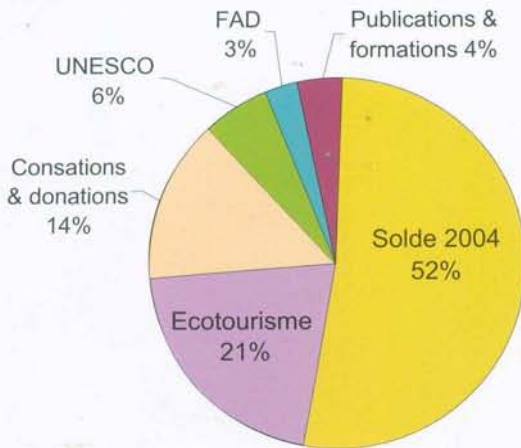
Où vont les 80\$ de ma visite ?



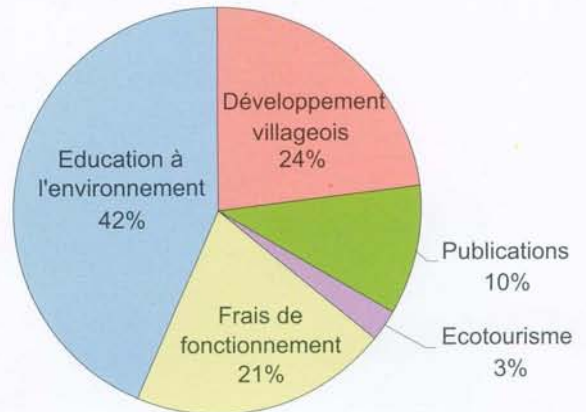
Le camembert ci-dessus montre « qui prend quoi » des 80\$ investis dans une visite Osmose. Le premier groupe (rose-brun) sont les prestataires de service basés à Siem Reap (transport, snacks, guide) : il vous en coûte 23\$. Vous versez 25\$ dans les affaires politiques : le droit d'entrée perçu par le gouvernement, qui se taille la part du lion. Le reste, soit 32\$, est votre contribution au développement économique, social, sanitaire et éducatif de familles villageoises, soit directement lors de la visite même (8\$), soit indirectement (24\$) à travers le volet développement villageois d'Osmose.



Recettes = \$57,237



Dépenses = \$57,122



2005, une année sur le fil du rasoir

Avec seulement 9% de financement extérieur, le projet a tourné largement grâce à ses solides réserves de l'année précédente, auxquelles s'ajoutent les recettes d'écotourisme (bénéfices bruts) et vos cotisations/donations. A partir de la mi-année, il est apparu que nous allions faire face à de sérieux problèmes financiers si les dépenses n'étaient pas revues à la baisse. La mauvaise volonté du gouvernement cambodgien à verser la seconde phase d'un financement du PNUD (prévu pour juillet) nous obligea à interrompre le programme d'éducation à l'environnement dans les nouveaux villages.

Ceci explique que ce volet représente 10% de moins dans la part des dépenses qu'habituellement (réduction de 5000\$ du budget prévisionnel). Les dépenses en publications couvrent l'impression des posters sur la flore du Tonlé Sap (financement UNESCO) ainsi que les deux Marabouts annuels. Les dépenses en écotourisme sont liées aux frais de fonctionnement : le salaire du batelier plus l'entretien et les réparations du bateau. En fin d'année, on puise dans les fonds FAO (Food and Agriculture Organisation) (prévus pour la réédition du manuel d'éducation à l'environnement) pour nouer les deux bouts. Osmose termine l'année dans la tourmente financière, avec déjà des problèmes de trésorerie et des retards de paiement. Aïe aïe aïe...

Mais si ce Marabout est là pour vous le dire, c'est que douze mois plus tard, Osmose flotte toujours, malgré de grosses frayeurs... Merci à tous ceux et celles qui ont permis au projet de continuer à naviguer, les voiles gonflées d'espoir !



Mara' bout de brèves

Formation jacinthe d'eau

Grâce au soutien de la Coopération belge et de la Banque Asiatique de Développement, 28 femmes du village de Prek Toal ont été formées pendant 2 mois à l'artisanat de jacinthe d'eau pour améliorer la qualité des articles fabriqués et étendre la gamme des produits. L'équipe des quatre formateurs indonésiens s'est attachée à ce que les femmes prennent confiance en elles et croient en leur propre créativité. Grâce à la vente des articles aux touristes de passage à Prek Toal et aux hôtels, restaurants et particuliers de Siem Reap, les femmes ont l'opportunité d'améliorer leurs revenus de façon non négligeable.



Vague de stagiaires

Deux étudiantes françaises effectuant un Master BGAE à Montpellier ont effectué un stage au sein du projet Osmose. Annabelle Dos Santos a étudié et comparé l'approche (philosophie, ressources, outils, méthodes) de l'éducation à l'environnement dans les pays du Nord et du Sud. Marie-Blanche Rossi a effectué une recherche dans le domaine des activités génératrices de revenus et la gestion des déchets à Prek Toal. De plus, Osmose a facilité les enquêtes de Katie Conway, une future anthropologue américaine, dans les villages lacustres en décembre 2005. Touchée par le projet, Katie a entrepris de lever des fonds pour Osmose après son retour aux Etats-Unis et vient de verser une donation de 3 200\$. Qu'elle en soit ici chaleureusement remerciée.

Quatre mois au sein d'Osmose: témoignage de volontaire

Je m'appelle Marie-Blanche Rossi, j'ai 21 ans. Dans le cadre d'un Master 1ère année de Biologie spécialisé en Ingénierie en Ecologie et Gestion de la Biodiversité, j'ai moi aussi fait partie de la Grande Aventure Osmose.

Le site protégé de Prek Toal est un espace magnifique que l'on se doit de sauvegarder. C'est dans cette optique que j'ai décidé de continuer le projet qu'Osmose a mis en place en 2002: l'attribution de plusieurs poubelles dans le village de Prek Toal afin de permettre à ses habitants de stocker leurs déchets au lieu de les jeter dans le lac. En 2006, la prise en charge du devenir des déchets après le stockage voit le jour, avec la mise en place d'un système de collecte, tri, vente et incinération des déchets. Cette action permet d'une part la création d'un emploi alternatif contribuant à l'amélioration des conditions de vie d'une famille pauvre du village, et d'autre part, elle participe à la préservation de l'environnement et à la sensibilisation de la population à ce problème commun. Cette démarche est certes un petit pas, mais un pas réel reflétant une action concrète liée au développement durable, l'esprit même d'Osmose.



Osmose enfin à la e-page

Voilà près de deux ans que la réalisation d'un site web osmosien est sur notre table de travail, estampillé du label « prioritaire ». Cette tâche fut longuement discutée, préparée, interrompue, reprise, suspendue, relancée... et a finalement porté ses fruits et abouti à ce que vous pouvez désormais découvrir en surfant sur www.osmosetonlesap.net

Vous y trouverez une synthèse du projet en textes et en images, les Marabouts et les informations pour réserver une visite de Prek Toal. N'hésitez pas à en faire la diffusion et la promotion autour de vous.

RAPPEL : ne manquez pas la prochaine émission Ushuaïa, « la cité perdue » pour voir Mr. Hulot accueilli sur le lac par la fondatrice d'Osmose !!