



ត្រីវិភាគ

Marabout

la lettre de liaison d'oSmOSe

No

2

Juin 2002

oSmOSe, Education, Ecotourisme et Conservation Prek Toal Lac Tonle Sap
BP 9345, Siem Reap, Cambodge osmose@bigpond.com.kh 855 (0)12 832 812

Pas à pas, laisser ses empreintes

particules. Un processus de rationalisation du fonctionnement interne (coordination et encadrement) est essentiel pour maintenir l'efficacité et la qualité dans le travail.

Tout d'abord, l'équipe basée à Siem Reap s'est élargie avec l'arrivée de France, une volontaire française, comme son nom l'indique, en octobre dernier, puis de Neung, responsable du volet Ecotourisme, en mars. L'équipe forme à présent un carré de dames dynamiques et motivées, localement surnommées les éco-girls.

L'épopée Rolex (voir Marabout de brèves) porta nos espoirs croissants de financement du projet au fur et à mesure des étapes franchies. Elle se solda, in extremis et sur le fil, par aucun prix mais ce fut une aventure haletante et positive, et une importante valorisation d'oSmOSe auprès de nombreux acteurs locaux et internationaux. A Prek Toal, le programme éducation à l'environnement poursuit son bonhomme de chemin sous la houlette de Yada. Il englobe à présent autant les enfants scolarisés (700) en partenariat avec les instituteurs, que les enfants non-scolarisés (200) en partenariat avec la station environnementale.

Quant à l'écotourisme, le nombre de visites a maintenu sa croissance cette saison. Le bénéfice des visites de l'année 2001 ont permis d'al-

louer \$500 à un programme original de jardins flottants pour les familles défavorisées qui entre dans sa phase de lancement ce mois de juin.

Après ce tour d'horizon de la situation actuelle, venons-en au futur. La plupart d'entre vous l'ignorent sans doute, mais un tournant majeur s'annonce dans les mois à venir.

Primo, le bureau va déménager dans la maison en cours de construction sur le terrain de Yada, qui deviendra l'Ecocentre Sam Veasna, du nom de notre exceptionnel ami cambodgien et mari de Yada, décédé en 1999.

Secundo, le programme de conservation à Prek Toal actuellement géré par Wildlife Conservation Society (WCS) va fusionner avec celui d'oSmOSe.

Ceci représente une refonte fondamentale dans la gestion du projet. Parmi les défis à relever, le plus imminent est d'assurer le financement du bureau à Siem Reap (loyer, personnel, matériel, communications,...), car WCS n'assurera plus cette partie du budget dès cet été. Un financement pour 3 ans, appuyé par WCS, est actuellement étudié par des donateurs potentiels. Durant cette période, l'Ecocentre devra développer ses outils d'autonomie financière.

Finalement, et pour finir sur une note plus authentiquement os-

Grand Marebout. Peinture 43

Pour ce deuxième numéro du Marabout, je souhaite prendre la plume pour vous brosser un tableau des grandes évolutions qui ont marqué ces six derniers mois, ainsi que de celles qui se dessinent dans un proche futur pour oSmOSe.

Les activités, l'équipe, la structure, tant à Siem Reap qu'à Prek Toal, ont connu une phase de développement rapide. Si dans l'ensemble, ces changements sont positifs et témoignent du succès du programme, ils ont pu prendre de vitesse les capacités humaines à répondre à cette accélération des

marab' bout d'édito suite...

mosienne, sachez que vous avez contribué à donner plus de 7000 bébés plumés à la Nature cette année, et qu'ils ont tous pris leur envol à l'heure ou vous lisez ces lignes. Ainsi, vous êtes tous, quelque part, parents et parrains de jeunes cigognes, pélicans, ibis et marabouts planant dans le ciel cambodgien et au-delà. Donner et préserver la vie, n'est-ce pas le plus beau et sage cadeau du monde?

Merci, au nom de la planète Terre et de tous les êtres vivants qui la peuplent.

Siem Reap, 1er juin 2002

Frédéric Goes, Vice-Président de l'association

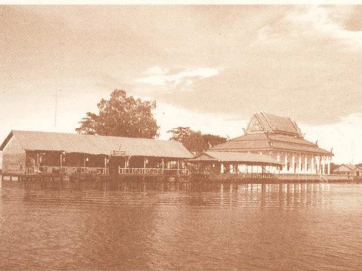
Inauguration de la Pagode de Prek Toal : un évènement de 5 jours pendant lesquels oSmoSe a pu mesurer son intégration auprès des communautés

Cinq jours de cérémonie ont marqué l'inauguration de la Pagode de Prek Toal. Cet évènement n'arrive traditionnellement que très rarement dans la vie d'un village, si ce n'était la destruction systématique de toutes les pagodes du pays pendant la période Khmère Rouge. Avec l'école et les temples aux esprits (neakta), la Pagode est un des rares bâtiments construits sur pilotis. A cette saison (février), les rives de la Sangkaé sont à sec et les festivités peuvent donc se dérouler sur terre. Une centaine de bonzes et des milliers de personnes - pèlerins, forins, marchands, mendiants - arrivent chaque jour par bateau. Les villageois de Prek Toal quand à eux sont occupés à préparer le déroulement des cérémonies religieuses : neuf pierres

peintes en or symbolisent l'appropriation de la terre et de l'espace. Bénies dans la pagode rutilante, elles seront convoyées sur bateau à travers le village jusqu'à l'embouchure du lac avant d'être enterrées aux 8 points cardinaux et au centre de l'espace sous la pagode. L'équipe d'oSmoSe avec les "rangers" de la station environnementale décident de préparer un stand pour l'information du public à la richesse de la nature et aux problèmes d'environnement de Prek Toal. Des activités de collecte de déchets avec les enfants des

classes d'environnement sont organisées deux fois par jour autour des milliers de visiteurs. Des poubelles et des plantes sont offertes à la pagode. L'ambiance est à la fête, la joie et la communion. Le vénérable de la pagode, le chef de la commune, le responsable de la station environnementale, les anciens et surtout les enfants de Prek Toal me témoignent de la reconnaissance et l'intégration de notre projet à leur communauté. Je ressens avec joie que le travail de fourni entpris depuis trois ans commence à porter ses fruits.

Sathuk. Sathuk. Sathuk. (Armen bouddhiste).



Par Nathalie Nivot-Goes
Coordinatrice d'oSmoSe

marab' bout d'activités



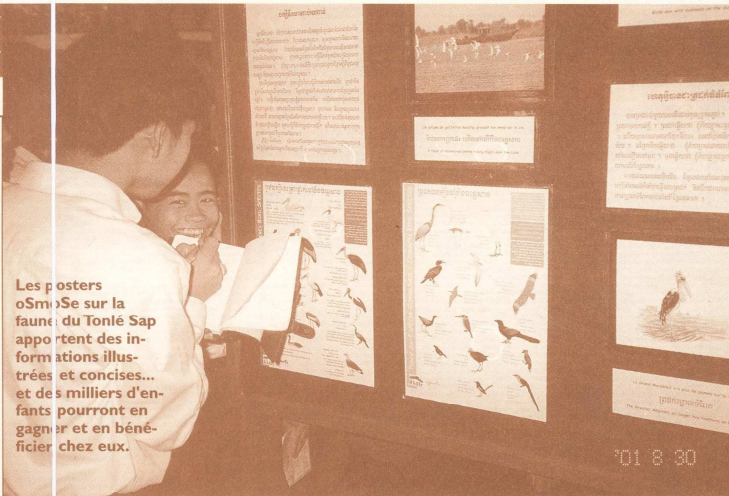
Des posters créés par oSmoSe sur la faune du Tontlé Sap et financés par la Fondation Air France sont distribués aux enfants visitant l'exposition itinérante de Krousar Thmey "Tontlé Sap, Source de Vie".

5 poster illustrés et en couleur : les oiseaux communs du Tontlé Sap, les oiseaux menacés, les poissons blancs et les poissons noirs, et quelques espèces de reptiles. Les biologistes de Wildlife Conservation Society nous ont aidé à éditer les textes en khmer, anglais et français.

7500 enfants d'écoles primaires et secondaires dans 5 provinces vont au total recevoir un poster en complément de leur visite à l'exposition itinérante de Krousar Thmey "Tontlé Sap, Source de Vie".

1 animateur, originaire de Prek Toal, ancien éducateur pour le programme d'éducation à l'environnement d'oSmoSe, reçoit chaque jour plus 500 enfants afin de contrôler le flot des visites de l'exposition. Au total plus de 9000 jeunes étudiants auront bénéficié des jeux et activités liés à l'environnement naturel du Tontlé Sap, créés par oSmoSe pour leur permettre d'apprendre tout en s'amusant. Les gagnants reçoivent un poster tandis que chaque professeur et directeur reçoivent un set complet.

Les posters oSmoSe sur la faune du Tontlé Sap apportent des informations illustrées et concises... et des milliers d'enfants pourront en gagner et en bénéficier chez eux.



2ème Assemblée Générale

Par Bernard Nivot
Président de l'association

Le dimanche 8 septembre 2002 se tiendra à l'impasse de l'Horizon, 1387 Chemin des Rondes, à Nîmes à partir de 10 heures la 2ème Assemblée Générale d'oSmoSe. Les membres intéressés peuvent me contacter au 04 66 06 76 44. L'agenda de l'AG sera le suivant :

1. Un rapport sur les activités de l'association ;
2. Un rapport sur la situation financière, le budget 2003 et l'état de financement ;
3. Les perspectives pour l'année en cours et l'année 2003.
4. Des questions diverses.

Pour rappel, voici les recherches de financement initiées en 2001 et réalisées en 2002 :

La Fondation AIR FRANCE a accordé un financement de 25000 FF en 2001. Un renouvellement a été envoyé courant juin pour un montant de 4450 \$ ou 6700 \$.

Le GROUPE VINCI : un contact a été pris au Cambodge et les démarches sont en cours en France.

Les LION'S et ROTARY CLUBS : les dossiers déposés en 2001 sont restés sans réponse à ce jour. A relancer.

DITEM-VILLE DE PARIS : demande à renouveler.

De nouvelles recherches doivent être entreprises sans tarder en fonction des besoins du dernier trimestre 2002 et de l'année 2003.

Nat



Yada



Neung

les
éco
Girls

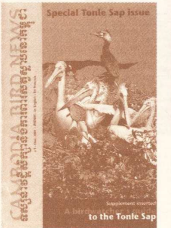
3 marab' bout de brèves



Les Prix Rolex à l'Esprit d'Entreprise ont pour but d'apporter à des hommes et des femmes visionnaires, partout dans le monde, l'aide financière et la notoriété dont ils ont besoin

pour mener à bien un projet novateur. C'est ainsi que tous les deux ans, plusieurs Lauréats animés par l'esprit d'entreprise se voient remettre un prix. Si les projets couronnés sont très différents (science et médecine, technologie et innovations, exploration et découvertes, environnement, patrimoine culturel), ils ont un objectif commun : améliorer la condition humaine. Osmose a déposé son dossier de candidature fin octobre 2001 puis a été contacté par le secrétariat de Rolex pour des questions supplémentaires. Pendant ce temps, une enquête était menée auprès des organisations et institutions présentes au Cambodge qui, de loin ou de près, pouvaient donner leur avis sur notre projet. A la suite de quoi, un enquêteur Rolex est venu passer une journée à Prek Toal avec Nathalie qui a dû répondre à 40 questions sur le projet et son environnement ainsi que sur sa vie et philosophie personnelle. Malgré l'effet "glacial" laissé par l'enquêteur, Osmose a été sélectionné pour l'étape finale où un jury multidisciplinaire (paléoanthropologue, alpiniste, anthropologue, neuroscientifique, architecte urbaniste, explorateur, océanologue) a décidé du sort de notre candidature : pas de prix Rolex pour Osmose et le Tontlé Sap mais une mémorable et encourageante aventure.

ខ្មែរ
អង្គការ
ប្រជាជន
ខ្មែរ
អន្តរជាតិ



Nouvelles publications

Un livret en khmer et anglais de 24 photographies en couleur de notre amie et supporter américaine, Eleanor Briggs, qui jette des passerelles entre héritage culturel - Angkor, et naturel - le Tontlé Sap. Entre valeur symbolique de l'eau dans les croyances spirituelles et valeur économique d'une des eaux douces les plus poissonneuses au monde. Entre le passé et le présent afin de nous sensibiliser à l'importance des actions de conservation en faveur du patrimoine naturel du Cambodge.

Et puis notre numéro spécial du CAMBODIA BIRD NEWS sur le Tontlé Sap, numéro qui, fidèle à son sujet, nous a résisté jusqu'à fin mars. Sans regret parce que ça en valait la peine : un numéro attractif, avec beaucoup d'illustrations et un peu plus de couleur, des articles généraux

suite page 4

...suite de la page 3

et donc plus accessibles et un guide pratique pour se rendre sur le lac à la découverte de son avifaune exceptionnelle. Tous les éco-visiteurs d'oSmose reçoivent une de ces deux publications.

Achat d'une plate-forme flottante à Prek Toal

Les activités se sont multipliées à la station environnementale qui est gestionnaire de l'aire centrale de Prek Toal: classes d'environnement quotidiennes avec les enfants d'oSmose, sorties dominicales avec les rangers de la station, écovisites et autres visites officielles, formation des rangers par WCS, réunions diverses.

Devant cette saturation et l'éparpillement de notre matériel, nous avons sauté sur l'occasion qui se présentait d'acheter une plate-forme flottante de 12 mètres sur 5, moitié bateau, moitié maison. Il faudra penser à s'amarrer solidement quand les tempêtes de mousson vont arriver. A la saison des hautes eaux, nous pourrions nous déplacer à proximité de la station environnementale ou devant l'école en fonction des besoins.



Une stagiaire accueillie par oSmose pendant 6 mois

Libéra, étudiante en IUT d'Aménagement et Développement Territorial à Grenoble va effectuer un stage à oSmose de juillet à décembre 2002.

Le thème de son stage est la définition d'un plan d'action de développement écotouristique dans l'aire centrale de Prek Toal au sein de la Réserve de Biosphère du Tonlé Sap. Pendant 6 mois, à Siem Reap et Prek Toal, Libéra sera chargée de :

- ❶ dessiner un chronogramme des actions de développement local qui se sont déroulées à Prek Toal depuis 1997 ;
- ❷ produire, avec tous les acteurs impliqués (villageois, station environnementale, agences de voyages, NGOs, gouvernement) un plan d'action pour un tourisme qui bénéficie aux communautés locales ;
- ❸ organiser un séminaire à Prek Toal pour valider ce plan d'action.

Par France Rossignol
Volontaire Osmose



A Prek Toal, c'est bien connu les hommes pêchent et les femmes... jardinent !

Herbes aromatiques à foison, fleurs, légumes grimpants, arbustes fruitiers, canne à sucre et même bananiers prospèrent et éclatent de couleurs sur de petits rafiots de bambous de quelque mètres carrés, dans seulement 20 centimètres de terre.

Bien sur les ficelles de ce petit prodige proviennent de recettes toute familiales et féminines, on rajoute des pelures de canne à sucre pour améliorer le sol par ici, un peu de tabac pour chasser les insectes par là, des racines de jacinthe d'eau pour empêcher le sol de sécher ; chacun a sa technique pour obtenir un rendement maximal sur un minimum d'espace. Pour l'eau au moins pas de problème, il n'y a qu'à se pencher !!

Côté pratique, c'est magique ! Pour cueillir la ciboulette on tire la cordelette, puis on relâche le carré vert un peu plus loin, papayers et bananiers retournent se balancer derrière la maison. Deux grands bols d'eau en fin de soirée, ça suffit pour être beau...

Une vraie mine d'or pour les amoureux de jardins potagers. Car bien sûr chaque jardin a sa marque, son histoire, chacun rajoute au gré des saisons son morceau de tôle tombé du toit, sa vieille bassine percée qui fera un nouveau pot, un bout de filet de pêche qui protège les jeunes pousses de l'ardeur du soleil. Bref de vrais concentrés de vie...

Aujourd'hui des 800 familles de Prek Toal, seulement 25 entretiennent des potagers de 2 à 20 m² et subviennent à leur besoins quotidiens.

Mais le coût élevé des matériaux tel l'indispensable bambou sur lequel tout flotte au village, reste l'obstacle majeur au développement de ces jardins.

Les villageois ne pouvant s'offrir les coûteux légumes, acheminés par bateau de Siem Reap sont contraints de cueillir dans la forêt des plantes et feuilles d'arbres pour agrémenter leur repas. Mais cette collecte donne aussi l'occasion de couper du bois, de braconner (œufs d'oiseaux, oisillons, reptiles...) dans la forêt alentour.

Ainsi pour protéger la forêt et répondre à un besoin croissant des produits de subsistance tout en apportant une autonomie financière aux plus démunis, Osmose consacre cette

année le fonds de solidarité (bénéfice des visites écotouristiques de l'année 2001) à la création de 15 potagers flottants.

Ainsi le 5 juin dernier, Journée Mondiale de l'Environnement, les 15 familles ont été invitées sur la plate-forme d'Osmose pour définir à travers des activités participatives les plantes dont elles avaient individuellement besoin et la taille de leur jardin.

Conscientes à présent des attentes de chaque famille, nous donnerons prochainement à chacune le matériel qui lui fait défaut et les premières semences, chaque membre se chargeant de récolter la terre nécessaire avant la grande submersion et de construire les radeaux flottants de 4m². Il s'agit ici d'une première étape nécessaire pour vérifier sur le terrain la volonté de chacun à poursuivre ce projet et tirer les bénéfices suffisant pour entretenir et agrandir la plate-forme initiale. Plusieurs journées thématiques auront lieu dans les prochaines semaines grâce au concours d'une jardinière du village intéressée par le projet et ouverte à transmettre ses connaissances et des semences pour le lancement de ces nouveaux jardins.

Notre souhait étant de tisser rapidement dans le village un réseau de jardiniers pouvant échanger graines et jeunes plants et dès que possible organiser une récolte de plantes pour une vente quotidienne dans le village, puis vers de nouveaux marchés. Parallèlement, Osmose construit son jardin expérimental et multi-usages :

1. Pépinière de plantes spécifiques utiles aux jardiniers du village (aromatiques, médicinales, légumes rares...).
2. Terrain d'activités ludiques et pédagogiques pour les enfants dans le cadre du programme d'Education à l'Environnement
3. Terrain d'expérimentation et utilisation de techniques écologiques et économiques. Les bambous seront partiellement remplacés par des bouteilles d'eau usagées qui présentent un problème majeur de pollution au Cambodge. Des pergolas aideront la jardinière, moi, à se protéger du soleil (!!) et aussi à densifier les plantations... Vos idées sont bienvenues... Toutes ces expériences serviront j'espère aux... "jardiniers flottants" de demain...